



[cancer.org](https://www.cancer.org) | 1.800.227.2345

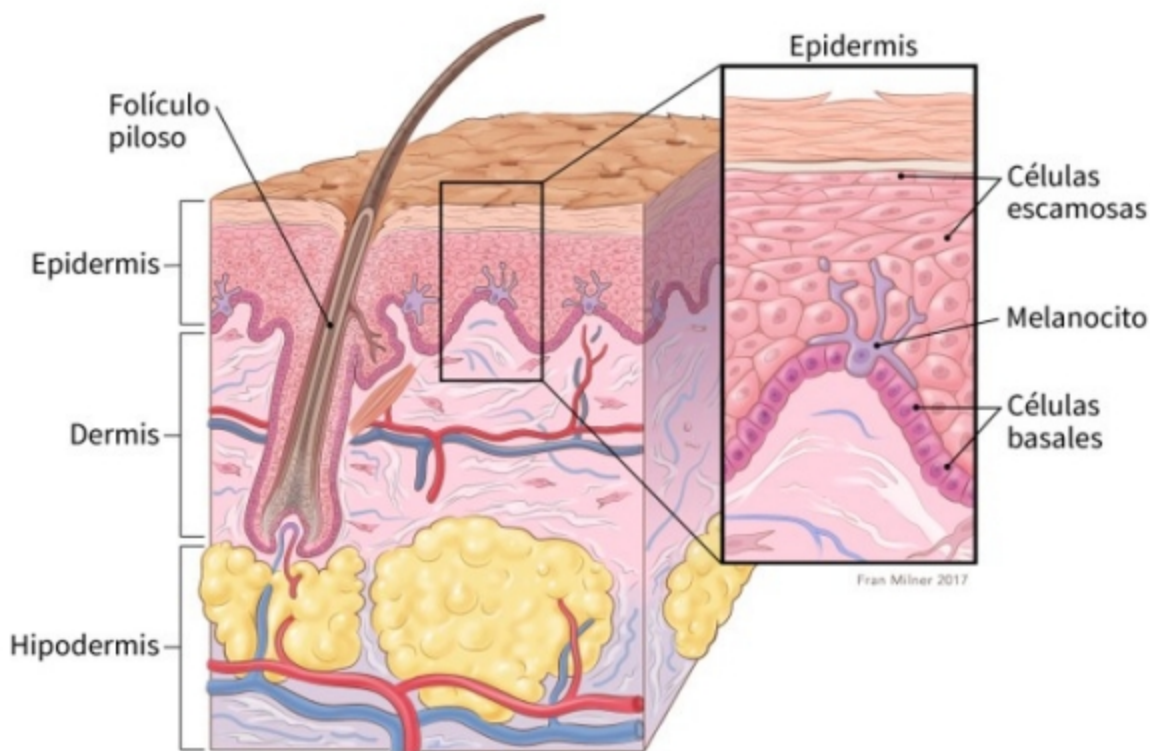
---

## **Si usted tiene cáncer de piel de células basales o de células escamosas**

El cáncer se puede originar en cualquier parte del cuerpo. El cáncer de piel se origina cuando las células en la piel crecen fuera de control.

A veces las células cancerosas de la piel se pueden propagar hacia otras partes del cuerpo, aunque esto no es común que ocurra. Cuando las células cancerosas se propagan, se habla de metástasis. Para los médicos, las células cancerosas que invaden un nuevo sitio lucen justo como las que se originaron en la piel.

El cáncer siempre lleva el nombre del lugar donde se originó. Por lo tanto, si el cáncer de piel se propaga a otra parte del cuerpo, se le sigue llamando cáncer de piel.



## La piel

La piel es el órgano más grande del cuerpo que ayuda a mantener la temperatura normal del cuerpo, protege de los rayos solares, cubre órganos dentro del cuerpo, protege contra gérmenes y ayuda a producir la vitamina D. Está compuesta por muchos tipos de células diferentes.

### ¿Hay diferentes tipos de cáncer de piel?

Hay muchos tipos de cáncer de piel. Algunos son muy poco comunes. Su médico podrá darle más información sobre el tipo de cáncer que padece.

Los dos tipos de cáncer de piel más comunes son:

- Cáncer de células basales que comienza en la capa más profunda de la piel
- Cáncer de células escamosas que comienza en la capa más externa de la piel

Otro tipo de cáncer de piel se llama melanoma. Estos cánceres se originan a partir de las células de la piel responsables de dar color a la piel (los melanocitos). Usted puede leer sobre el melanoma en el artículo [Si usted tiene cáncer de piel tipo melanoma](#)<sup>1</sup>.

## Preguntas para el médico

- ¿Qué es lo que le hizo concluir que tengo cáncer?
- ¿Hay alguna probabilidad de que no sea cáncer?
- ¿Puede anotar el tipo exacto de cáncer que usted cree podría tener?
- ¿Qué va a pasar luego?

## ¿Cómo sabe el médico que tengo cáncer de piel?

Los cánceres de piel de células basales y de células escamosas pueden verse como:

- Áreas planas, firmes, pálidas o amarillas que pueden parecerse mucho a una cicatriz
- Manchas rojizas elevadas que podrían causar comezón
- Manchas rojas que son ásperas o escamosas, y que podrían sangrar o formar costra
- Protuberancias enrojecidas o rosadas, brillosas y nacaradas que pueden tener áreas de color azul, marrón o negro
- Crecimientos o protuberancias de color rosa con bordes elevados y un área hundida en el centro
- Úlceras abiertas (que puede tener supuración o áreas costrosas) que no se curan, o que se curan y vuelven a regresar
- Crecimientos similares a verrugas

## Pruebas que se pueden realizar

El médico le hará preguntas para saber cuándo apareció la mancha en la piel y si ha habido un cambio en el tamaño, la apariencia o sensación. También le examinará el resto de su piel. Durante el examen, su médico revisará el tamaño, la forma, el color y la textura de cualquier cambio en la piel. Si los signos indican que puede tratarse de cáncer de piel, se harán [más pruebas](#)<sup>2</sup>.

### ***Biopsia de piel***

En una biopsia, el médico toma una pequeña cantidad de tejido para ver si hay células cancerosas. Una biopsia es la única forma de saber con seguridad si usted tiene cáncer de piel, así como el tipo de cáncer que es.

Hay muchos tipos de biopsias de piel. Pregunte a su médico cuál tipo es la que usted necesita. Cada tipo de biopsia tiene ventajas y desventajas. El tipo adecuado para usted dependerá de su caso particular.

Es poco frecuente que los cánceres de piel de células basales y de células escamosas se propaguen a los ganglios linfáticos cercanos (sacos de células del sistema inmunitario que tienen el tamaño de un frijol). Pregúntele a su médico si se harán pruebas a sus ganglios linfáticos.

Los cánceres de células basales y de células escamosas no suelen propagarse hacia otras partes del cuerpo. No obstante, si el médico cree que el cáncer de piel podría propagarse, es posible que necesite estudios por imágenes, como imágenes por resonancia magnética (MRI) o tomografía computarizada (CT).

### **Preguntas para el médico**

- ¿Qué pruebas necesitaré?
- ¿Quién hará estas pruebas?
- ¿Dónde se realizarán?
- ¿Quién puede explicarme las pruebas?
- ¿Cómo y cuándo recibiré los resultados?
- ¿Quién me explicará los resultados?
- ¿Qué necesito hacer a continuación?

### **¿Cuán grave es mi cáncer?**

Si usted tiene cáncer de piel, el médico querrá saber qué tanto se ha propagado. A esto se le denomina determinar la etapa del cáncer (estadificación).

Los cánceres de piel de células basales y de células escamosas no se propagan tan a menudo como algunos otros tipos de cáncer, por lo que la etapa exacta puede que no sea tan importante. Aun así, su médico puede que quiera averiguar la etapa (estadio) de su cáncer para que le ayude a decidir qué tipo de tratamiento es mejor para usted.

La etapa describe el crecimiento o la propagación del cáncer a través de la piel. También indica si el cáncer se ha propagado a otras partes de su cuerpo que se encuentren ya sea cerca o más distantes.

Su cáncer se puede clasificar en etapa 1, 2, 3 o 4. Mientras menor sea el número,

menos se ha propagado el cáncer. Un número mayor, como la etapa 4, significa un cáncer más grave que se ha propagado más allá de la piel. Asegúrese de preguntar al médico sobre la etapa de su cáncer y lo que podría significar en su caso.

Otros factores también pueden ayudar a usted y a su médico a decidir cómo tratar el cáncer, como los siguientes:

- En qué sitio del cuerpo está el cáncer
- Qué tan rápido está creciendo el cáncer
- Si el cáncer ha estado causando síntomas, como dolor o picazón
- Si el cáncer está en un lugar que fue tratado previamente con radiación
- Si tiene un sistema inmunitario debilitado

### **Preguntas para el médico**

- ¿Sabe usted la etapa del cáncer?
- Si no, ¿cómo y cuándo podrá saber la etapa del cáncer?
- ¿Podría explicarme lo que significa la etapa en mi caso?
- ¿Qué va a pasar luego?

### **¿Qué tipo de tratamiento necesitaré?**

Hay muchas [maneras de tratar el cáncer de piel](#)<sup>3</sup>. Los tipos principales de tratamiento son:

- Cirugía
- Radiación
- Otros tratamientos locales
- Medicamentos de terapia dirigida
- Inmunoterapia
- Quimioterapia

La mayoría de los cánceres de células basales y de células escamosas se pueden curar con cirugía o con otros tipos de tratamientos que solo afectan un área de la piel.

El plan de tratamiento que sea mejor para usted dependerá de:

- La etapa y el grado del cáncer
- La posibilidad de que un tipo de tratamiento cure el cáncer o ayude de alguna otra manera
- Su edad y estado general de salud
- Su opinión acerca del tratamiento y los efectos secundarios

## **Cirugía**

La [cirugía](#)<sup>4</sup> es el principal tipo de tratamiento para la mayoría de los cánceres de piel. Hay diferentes tipos de cirugías. El tipo de cirugía más apropiado para usted depende del tipo de cáncer de piel, del tamaño y del lugar donde se encuentra. Pida a su doctor que le explique qué tipo de cirugía realizará y lo que debe esperar del tratamiento.

### ***Efectos secundarios de la cirugía***

En cualquier tipo de cirugía puede haber riesgos y efectos secundarios. Asegúrese de preguntar a su médico lo que puede esperar. Si tiene algún problema, dígaselo a sus médicos. Los médicos que tratan el cáncer de piel deberán poder ayudarle con cualquier problema que pueda surgir.

## **Tratamientos con radiación**

La [radiación](#)<sup>5</sup> usa rayos de alta energía (como rayos X) para destruir las células cancerosas. Este tipo de radiación que se usa para tratar el cáncer de piel solo alcanza la piel. Esto limita el daño a otras partes del cuerpo.

La radiación también puede usarse para tratar el cáncer que se ha propagado a otras partes del cuerpo.

### ***Efectos secundarios de los tratamientos con radiación***

Si su médico sugiere la radioterapia como tratamiento, pregúntele acerca de los efectos secundarios que podrían presentarse. Los efectos secundarios dependen del tipo de radiación que se use. Los efectos secundarios más comunes de la radiación son:

- Cambios en la piel y caída de pelo donde se administró la radiación
- Mucho cansancio (fatiga)

La mayoría de los efectos secundarios se alivian después que finaliza el tratamiento. Sin embargo, algunos podrían durar más tiempo. Hable con su equipo de atención contra el cáncer sobre los efectos secundarios que se espera ocurran.

### **Otros tratamientos locales (que afectan solo la piel)**

Hay [maneras de tratar el cáncer de piel sin tener que hacer un corte en la piel](#)<sup>6</sup>.

Algunos de estos métodos usan congelación, quimioterapia u otros medicamentos aplicados directamente en la piel, fototerapia (PDT), o láseres para destruir las células cancerosas.

Si usted está recibiendo uno de estos tratamientos, consulte con su médico acerca de cómo funciona y qué puede esperar del tratamiento. Asegúrese de saber cómo será el tratamiento y cómo su piel se sentirá y lucirá después del mismo.

### **Inmunoterapia**

La inmunoterapia consiste en tratamiento que refuerza su sistema inmunitario para atacar a las células cancerosas. Esta terapia se puede utilizar para tratar algunos cánceres de piel de células escamosas en etapa avanzada. Se administra por inyección través de una vena.

#### ***Efectos secundarios de la inmunoterapia***

La inmunoterapia puede causar muchos efectos secundarios diferentes. Por lo general son leves, pero algunos pueden ser graves. La mayoría de estos problemas desaparece después que finaliza el tratamiento.

Hay formas de tratar la mayoría de los efectos secundarios causados por la inmunoterapia. Si presenta efectos secundarios, consulte con su equipo de atención contra el cáncer para que le puedan ayudar.

### **Medicamentos de terapia dirigida**

Los medicamentos de [terapia dirigida](#)<sup>7</sup> se pueden usar para ciertos tipos de cáncer de piel. Estos medicamentos buscan y atacan a las células cancerosas causando poco daño a las células normales. Cada medicamento funciona de diferente manera, pero estos cambian la forma en que las células cancerosas crecen, se dividen o se reparan.

#### ***Efectos secundarios de los medicamentos de la terapia dirigida***

Los medicamentos de terapia dirigida pueden causar distintos efectos secundarios. La mayoría de estos problemas desaparece después que finaliza el tratamiento.

Existen algunas maneras de tratar la mayoría de los efectos secundarios causados por los medicamentos de la terapia dirigida. Si presenta efectos secundarios, consulte con su equipo de atención contra el cáncer para que le puedan ayudar.

## **Quimioterapia**

La [quimioterapia](#)<sup>8</sup> (o quimio) es el uso de medicamentos para combatir el cáncer. Este tratamiento utiliza medicamentos que se inyectan en una vena o se toman como una pastilla. Estos medicamentos pasan a través del torrente sanguíneo a todas las partes del cuerpo. Contrario a la quimio que se coloca en la piel, la quimioterapia que se administra de esta manera puede atacar las células cancerosas que se han propagado a los ganglios linfáticos y a otros órganos.

### ***Efectos secundarios de la quimioterapia***

La quimioterapia puede causarle sensación de mucho cansancio, malestar en el estómago o la caída de su cabello. No obstante, esos problemas desaparecen al finalizar el tratamiento.

Hay formas de tratar la mayoría de los efectos secundarios causados por la quimioterapia. Si presenta efectos secundarios, asegúrese de notificar a su equipo de atención contra el cáncer para que lo puedan ayudar.

## **Estudios clínicos**

Los estudios clínicos son investigaciones para probar nuevos medicamentos o tratamientos en seres humanos. Estos estudios comparan los tratamientos convencionales con otros que podrían ser mejores. Los estudios clínicos son una manera de recibir los tratamientos del cáncer más recientes. Son la mejor alternativa para que los médicos encuentren mejores maneras de tratar el cáncer. Si su médico puede encontrar un estudio clínico sobre el tipo de cáncer que usted tiene, será su decisión determinar si quiere participar. En caso de que se inscriba en un estudio clínico, siempre tendrá la posibilidad de dejar de participar en cualquier momento.

Si está interesado en saber más sobre qué estudios clínicos podrían ser adecuados para usted, comience por preguntar a su médico si en la clínica u hospital donde trabaja se realizan estudios clínicos. Consulte [Estudios clínicos](#)<sup>9</sup> para obtener más información.



## ¿Qué debo saber acerca de otros tratamientos de los que he oído hablar?

Es posible que usted se entere de otras maneras de tratar el cáncer o sus síntomas. Puede que no siempre sean tratamientos médicos convencionales, y pueden incluir [vitaminas, hierbas, dietas especiales y otras cosas](#)<sup>10</sup>. Tal vez usted tenga inquietudes sobre estos tratamientos.

Se sabe que algunos de estos métodos son útiles, pero muchos no han sido probados. Algunos no proveen beneficios, y otros hasta son perjudiciales. Hable con su médico sobre cualquier cosa que usted esté considerando usar, ya sea una vitamina, algún régimen alimentario o cualquier otro método.

### Preguntas para el médico

- ¿Podría, por favor, anotarme el tipo de cáncer de piel que tengo?
- ¿Ha crecido mi cáncer en la piel? ¿Se ha extendido?
- ¿Necesitaré otras pruebas antes de que podamos decidir el tratamiento?
- ¿Tengo que consultar con otros médicos?
- ¿Qué tratamiento usted cree que es el mejor para mí?
- ¿Cuál es la meta de este tratamiento? ¿Cree que podría curar el cáncer?
- ¿Cómo será la experiencia del tratamiento? ¿Dónde se llevará a cabo el tratamiento? ¿Cuánto tiempo tomará?
- ¿Estaré bien si el cáncer sólo se extirpa, sin recibir otro tratamiento?
- ¿Cuáles efectos secundarios podría experimentar debido a estos tratamientos?
- ¿Dejará el tratamiento una cicatriz? ¿Cómo lucirá?
- ¿Cuáles son las probabilidades de que el cáncer de piel regrese? ¿Qué haríamos si eso sucediera?
- ¿Cuáles son las posibilidades de que padezca cáncer de piel otra vez?
- ¿Hay algún estudio clínico que pueda ser adecuado para mí?
- ¿Qué opina de las vitaminas o dietas especiales de las que me hablan mis amigos? ¿Cómo sabré si son seguras?
- ¿Qué tan pronto necesito comenzar el tratamiento?
- ¿Qué debo hacer para prepararme para el tratamiento?
- ¿Hay algo que pueda hacer para ayudar a que el tratamiento sea más eficaz?
- ¿Debo tomar medidas especiales para evitar la exposición al sol? ¿Cómo?
- ¿Está alguno de mis familiares en riesgo de padecer cáncer de piel? ¿Qué debo decirles que hagan?
- ¿Cuál es el siguiente paso?

## ¿Qué sucederá después del tratamiento?

Usted sentirá satisfacción [cuando complete el tratamiento](#)<sup>11</sup>. Su médico querrá que usted examine su piel por lo menos una vez al mes. Será muy importante que evite demasiada exposición al sol.

Después de terminar su tratamiento, necesitará ir a consulta médica durante varios años. Al principio sus citas se programan una vez cada varios meses. Luego, entre más tiempo haya estado sin cáncer, menos citas necesitará. Asegúrese de ir a todas estas visitas de seguimiento. Su médico le hará preguntas sobre sus síntomas y le examinará para saber si hay signos de que el cáncer haya regresado o si ha surgido un nuevo cáncer de piel. También se pudiera requerir hacer otras pruebas.

Afrontar el cáncer y lidiar con el tratamiento puede ser difícil, pero también puede ser el momento para nuevos cambios en su vida. Puede que usted piense sobre cómo mejorar su salud. Llámenos al 1-800-227-2345 o hable con su equipo de atención médica contra el cáncer para averiguar qué cosas puede hacer para sentirse mejor.

Usted no puede cambiar el hecho de tener cáncer. Lo que sí puede cambiar es la manera en que vivirá el resto de su vida al tomar decisiones que beneficien su salud y sentirse tan bien como le sea posible.

## Hyperlinks

1. [www.cancer.org/content/cancer/es/cancer/cancer-de-piel-tipo-melanoma/si-usted-tiene-melanoma.html](http://www.cancer.org/content/cancer/es/cancer/cancer-de-piel-tipo-melanoma/si-usted-tiene-melanoma.html)
2. [www.cancer.org/content/cancer/es/cancer/cancer-de-piel-de-celulas-basales-y-escamosas/deteccion-diagnostico-clasificacion-por-etapas/como-se-diagnostica.html](http://www.cancer.org/content/cancer/es/cancer/cancer-de-piel-de-celulas-basales-y-escamosas/deteccion-diagnostico-clasificacion-por-etapas/como-se-diagnostica.html)
3. [www.cancer.org/content/cancer/es/cancer/cancer-de-piel-de-celulas-basales-y-escamosas/tratamiento.html](http://www.cancer.org/content/cancer/es/cancer/cancer-de-piel-de-celulas-basales-y-escamosas/tratamiento.html)
4. [www.cancer.org/content/cancer/es/cancer/cancer-de-piel-de-celulas-basales-y-escamosas/tratamiento/cirugia.html](http://www.cancer.org/content/cancer/es/cancer/cancer-de-piel-de-celulas-basales-y-escamosas/tratamiento/cirugia.html)
5. [www.cancer.org/content/cancer/es/cancer/cancer-de-piel-de-celulas-basales-y-escamosas/tratamiento/radioterapia.html](http://www.cancer.org/content/cancer/es/cancer/cancer-de-piel-de-celulas-basales-y-escamosas/tratamiento/radioterapia.html)
6. [www.cancer.org/content/cancer/es/cancer/cancer-de-piel-de-celulas-basales-y-escamosas/tratamiento/otro-ademas-de-la-cirugia.html](http://www.cancer.org/content/cancer/es/cancer/cancer-de-piel-de-celulas-basales-y-escamosas/tratamiento/otro-ademas-de-la-cirugia.html)
7. [www.cancer.org/content/cancer/es/cancer/cancer-de-piel-de-celulas-basales-y-escamosas/tratamiento/terapia-dirigida.html](http://www.cancer.org/content/cancer/es/cancer/cancer-de-piel-de-celulas-basales-y-escamosas/tratamiento/terapia-dirigida.html)
8. [www.cancer.org/content/cancer/es/cancer/cancer-de-piel-de-celulas-basales-y-escamosas/tratamiento/terapia-dirigida.html](http://www.cancer.org/content/cancer/es/cancer/cancer-de-piel-de-celulas-basales-y-escamosas/tratamiento/terapia-dirigida.html)

- [escamosas/tratamiento/quimioterapia-sistemica.html](#)
9. [www.cancer.org/content/cancer/es/tratamiento/tratamientos-y-efectos-secundarios/estudios-clinicos.html](http://www.cancer.org/content/cancer/es/tratamiento/tratamientos-y-efectos-secundarios/estudios-clinicos.html)
  10. [www.cancer.org/content/cancer/es/tratamiento/tratamientos-y-efectos-secundarios/medicina-complementaria-y-alternativa.html](http://www.cancer.org/content/cancer/es/tratamiento/tratamientos-y-efectos-secundarios/medicina-complementaria-y-alternativa.html)
  11. [www.cancer.org/content/cancer/es/cancer/cancer-de-piel-de-celulas-basales-y-escamosas/despues-del-tratamiento/cuidado-de-seguimiento.html](http://www.cancer.org/content/cancer/es/cancer/cancer-de-piel-de-celulas-basales-y-escamosas/despues-del-tratamiento/cuidado-de-seguimiento.html)

## Escrito por

Equipo de redactores y equipo de editores médicos de la Sociedad Americana Contra El Cáncer ([www.cancer.org/cancer/acs-medical-content-and-news-staff.html](http://www.cancer.org/cancer/acs-medical-content-and-news-staff.html))

Nuestro equipo está compuesto de médicos y enfermeras con postgrados y amplios conocimientos sobre el cáncer, al igual que de periodistas, editores y traductores con amplia experiencia en contenidos médicos.

## Palabras que debe saber

**Biopsia:** extraer una pequeña porción de tejido (piel) para ver si contiene células cancerosas.

**Cáncer de células basales:** tipo más común de cáncer de piel. Se origina en la capa más profunda de la piel, llamada capa de células basales.

**Cáncer de células escamosas:** cáncer que comienza en las células planas en la superficie externa de la piel.

**Melanoma:** cáncer de piel que comienza en las células llamadas melanocitos. Estas células producen y mantienen el pigmento que hace a la piel más oscura (melanina). Este cáncer puede propagarse rápidamente si no se trata.

**Metástasis:** células cancerosas que se han propagado del lugar donde se originaron a otras partes del cuerpo.

## ¿Cómo puedo aprender más?

Tenemos mucha más información para usted. Puede encontrarla en línea en [www.cancer.org](http://www.cancer.org). O bien, puede llamar a nuestro número gratuito de asistencia al 1-800-227-2345 para hablar con uno de nuestros especialistas en información sobre el cáncer.

Última revisión médica completa: julio 26, 2019 Actualización más reciente: julio 26, 2019

**[cancer.org](http://cancer.org) | 1.800.227.2345**