



[cancer.org](http://cancer.org) | 1.800.227.2345

**LECTURA SENCILLA**

# Si usted tiene enfermedad trofoblástica gestacional

***Saltar a un tema***

- [¿Qué es la enfermedad trofoblástica gestacional?](#)
- [¿Existen distintos tipos de GTD?](#)
- [¿Cómo sabe el médico que tengo GTD?](#)
- [¿Qué tan grave es mi enfermedad?](#)
- [¿Qué tipo de tratamiento necesitaré?](#)
- [Ayuda para sobreponerse al tratamiento de la GTD](#)

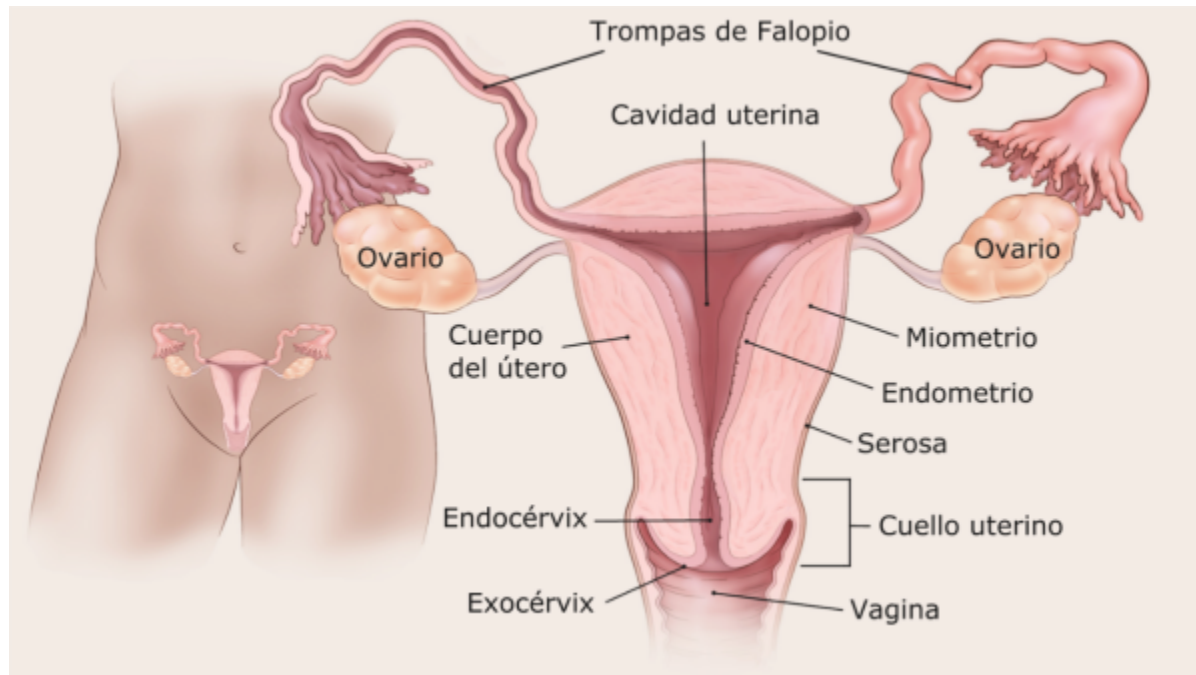
## **¿Qué es la enfermedad trofoblástica gestacional?**

En cualquier parte del cuerpo pueden crecer tumores, y esto sucede cuando las células comienzan a crecer descontroladamente. Algunos tumores podrían tener células cancerosas y otros no. Si desea más información sobre el origen y la propagación de los cánceres, consulte [¿Qué es el cáncer?](#)<sup>1</sup>

La enfermedad trofoblástica gestacional (GTD, por sus siglas en inglés) es un grupo de tumores poco frecuentes. El término gestacional se refiere al embarazo. Los tumores de la GTD se originan en el útero, o en las áreas circundantes al útero de una mujer en la región inferior del vientre (abdomen). En un embarazo normal, el bebé crece en el interior del útero.

La mayor parte de los tumores de la GTD son benignos (no son cáncer) y no se propagan a otras partes del cuerpo. Pero algunos de estos tumores son malignos (cancerosos). Todas las formas de GTD se pueden tratar y la mayoría de ellas se

pueden curar.



## ¿Existen distintos tipos de GTD?

Los tipos comunes de GTD son:

- Lunar hidatidiforme
- Lunar invasivo
- Coriocarcinoma

### Lunar hidatidiforme

A un lunar hidatidiforme también se le conoce como **embarazo molar**, y no permite que se forme un bebé normal. Los lunares hidatidiformes no son cancerosos, pero si no se extirpan totalmente, pueden convertirse en cáncer. Existen 2 tipos de lunares hidatidiformes: **completos** y **parciales**. Por lo general se requiere una cirugía para extirpar el lunar. Algunas veces después de la cirugía se necesitan medicamentos para eliminar todo el lunar.

### Lunar invasivo

Un lunar invasivo es un lunar hidatidiforme completo o parcial que ha crecido en las

profundidades del útero. Los lunares invasivos algunas veces desaparecen solos, pero usualmente se requiere cirugía y medicamentos.

## **Coriocarcinoma**

Un coriocarcinoma es un tipo canceroso de una GTD. Puede crecer rápidamente y propagarse a otras partes del cuerpo mucho más rápidamente que otros tipos de GTD.

### **Preguntas para el médico**

- ¿Puede anotar el tipo de GTD usted cree que yo podría tener?
- ¿Por qué cree que tengo este tipo de GTD?
- ¿Es cancerosa esta GTD?
- ¿Qué es lo próximo?

## **¿Cómo sabe el médico que tengo GTD?**

Las GTD se detectan con mayor frecuencia durante el embarazo, ya sea debido a síntomas anormales o a resultados anormales de las pruebas. Esto puede ocasionar que el médico pida otras pruebas. Las siguientes son algunas pruebas que podrían requerirse. Pregunte a su médico qué pruebas podría usted requerir.

- Análisis de sangre
- Pruebas de orina
- Examen médico
- Ecografía (sonograma)
- Radiografías y otros exámenes
- Pruebas de laboratorio especiales

### **Preguntas para el médico**

- ¿Qué pruebas necesitaré hacerme?
- ¿Quién realizará estas pruebas?
- ¿Dónde se realizarán?
- ¿Quién puede explicarme las pruebas?
- ¿Cómo y cuándo recibiré los resultados?
- ¿Quién me explicará los resultados?

- ¿Qué necesito hacer a continuación?

## ¿Qué tan grave es mi enfermedad?

Si tiene una GTD, usted y su médico necesitan saber si es cancerosa o no mediante un proceso en el que se asigna una puntuación y una etapa (estadificación). Esto se hace en el laboratorio usando un sistema numérico que ayuda al médico a determinar la extensión de la enfermedad.

### Preguntas para el médico

- ¿Sabe usted la puntuación y la etapa de mi GTD?
- Si no las sabe, ¿cómo y cuándo las sabrá?
- ¿Podría explicarme lo que significan la puntuación y la etapa en mi caso?
- Con base en la puntuación y la etapa de mi GTD, ¿cuánto tiempo cree que viviré?
- ¿Qué es lo próximo?

## ¿Qué tipo de tratamiento necesitaré?

El plan de tratamiento que sea mejor para usted dependerá de:

- El tipo de GTD que usted padece
- La puntuación y la etapa de la GTD
- Su estado general de salud
- Lo que piensa sobre el tratamiento y los efectos secundarios que éste podría causar

Es importante que comience el tratamiento tan pronto como sea posible después de que se detecte la GTD.

Estos son los principales métodos de tratamiento. Algunas veces la mejor opción incluye dos o más tipos de tratamientos.

- Cirugía (tratamiento principal)
- Quimioterapia (podría ser necesaria después de la cirugía)
- Radioterapia (se usa con menor frecuencia)

## ¿Cuál es su opinión respecto a otros tratamientos de los que he oído hablar?

Cuando usted tiene un tumor, pudiera enterarse de otras maneras de tratarlo o tratar sus síntomas. Estas maneras no siempre podrían ser tratamientos médicos convencionales, y pudieran incluir vitaminas, hierbas, dietas especiales y otras cosas. Probablemente usted quiera enterarse de estos tratamientos.

Se sabe que algunos son útiles, pero muchos no han sido probados. Se ha demostrado que algunos no ayudan, y unos pocos hasta son perjudiciales. Hable con su médico sobre cualquier cosa que usted esté considerando, ya sea una vitamina, algún régimen alimentario o cualquier otro método.

## Preguntas para el médico

Es importante que hable con sus médicos sobre todas sus opciones de tratamiento, incluyendo sus objetivos y los posibles efectos secundarios, para poder tomar una decisión que se ajuste a sus necesidades. También es muy importante que pregunte si hay algo que no entiende bien. Puede hacer las siguientes preguntas:

- ¿Qué tratamiento usted cree que sea el mejor para mí?
- ¿Cuál es el objetivo de este tratamiento? ¿Cree usted que podría curar mi GTD?
- ¿Incluirá cirugía el tratamiento? De ser así, ¿quién hará la cirugía?
- ¿Cómo será la cirugía?
- ¿Necesitaré recibir además otros tipos de tratamiento?
- ¿Cuáles efectos secundarios podrían causar estos tratamientos?
- ¿Podré quedar embarazada después del tratamiento?
- ¿Hay algún estudio clínico que pudiera ser adecuado para mí?
- ¿Qué opina de las vitaminas o dietas especiales de las que me hablan mis amigos? ¿Cómo sabré si son seguras?
- ¿Cuán pronto necesito comenzar el tratamiento?
- ¿Qué pasará después del tratamiento?

## Ayuda para sobreponerse al tratamiento de la GTD

El equipo de profesionales que atiende su salud será su primer fuente de información y apoyo, pero hay otros recursos de ayuda para cuando la necesite. Podría necesitar o no necesitar tratamiento y atención continuos de la GTD. Aunque no se requiera

tratamiento adicional, se podrían necesitar pruebas y revisiones médicas. Pregunte a su médico qué debe esperar.

Padecer GTD y sobrellevar la cirugía y el tratamiento puede ser difícil, pero también puede ser el momento de ver su vida de una manera diferente. Probablemente usted desea saber cómo puede contribuir a mejorar su salud. Llámenos al 1-800-227-2345 o hable con el equipo de profesionales que atiende su salud para averiguar lo que puede hacer para sentirse mejor.

Usted no puede cambiar el hecho de tener o de haber tenido GTD. Lo que puede cambiar es cómo vivir el resto de su vida, tomando decisiones saludables y sintiéndose tan bien como pueda.

## Hyperlinks

1. [www.cancer.org/content/cancer/es/cancer/aspectos-basicos-sobre-el-cancer/que-es-el-cancer.html](http://www.cancer.org/content/cancer/es/cancer/aspectos-basicos-sobre-el-cancer/que-es-el-cancer.html)
2. [www.cancer.org/content/cancer/es.html](http://www.cancer.org/content/cancer/es.html)
3. [www.cancer.org/content/cancer/es.html](http://www.cancer.org/content/cancer/es.html)
4. <mailto:permissionrequest@cancer.org>

## Escrito por

Equipo de redactores y equipo de editores médicos de la Sociedad Americana Contra El Cáncer ([www.cancer.org/cancer/acs-medical-content-and-news-staff.html](http://www.cancer.org/cancer/acs-medical-content-and-news-staff.html))

Nuestro equipo está compuesto de médicos y enfermeras con postgrados y amplios conocimientos sobre el cáncer, al igual que de periodistas, editores y traductores con amplia experiencia en contenidos médicos.

## Palabras que debe saber

**Benigno:** No es cáncer, no es maligno.

**Coriocarcinoma:** Cáncer que se origina en el útero (matriz) de la mujer. Las células anormales se originan en el tejido del útero donde el bebé normalmente crecería. Este es un tipo de enfermedad trofoblástica gestacional.

**Ecografía:** También llamada sonograma. Es un estudio con imágenes en el que se usan ondas sonoras de alta frecuencia para delinear una parte del cuerpo. Los ecos producidos por las ondas sonoras se captan y se muestran en la pantalla de una computadora.

**Gestacional:** Se refiere al embarazo.

**Lunarhidatidiforme:** también se llama embarazo molar. Un lunar es una masa o crecimiento poco común que se forma en el interior del útero (matriz) y que al principio parece un embarazo pero el bebé no se puede formar.

**Maligno:** Canceroso, peligroso o potencialmente mortal si no se trata.

**Metástasis:** Células cancerosas que se han propagado desde el sitio donde se originaron a otras partes del cuerpo.

**Trofoblasto o trofoblástica:** Células nuevas o crecimiento celular que normalmente da lugar a células maduras que proporcionan nutrición durante el embarazo.

**Útero:** También llamado matriz. En un órgano en forma de pera que se encuentra en la pelvis de la mujer y que aloja a un bebé en crecimiento.

### ¿Cómo puedo aprender más?

Contamos con mucha más información para usted. Puede encontrarla en línea en [www.cancer.org](http://www.cancer.org) ([www.cancer.org/es.html](http://www.cancer.org/es.html))<sup>2</sup>. O bien, puede llamar a nuestro número gratuito de asistencia al 1-800-227-2345 para hablar con uno de nuestros especialistas en información sobre el cáncer.

Última revisión médica completa: octubre 6, 2017 Actualización más reciente:  
noviembre 28, 2017

La información médica de la La Sociedad Americana Contra El Cáncer está protegida bajo la ley *Copyright* sobre derechos de autor. Para solicitudes de reproducción, por favor escriba a [permissionrequest@cancer.org](mailto:permissionrequest@cancer.org) (<mailto:permissionrequest@cancer.org>)<sup>4</sup>.