

# La densidad de los senos y el informe de su mamograma

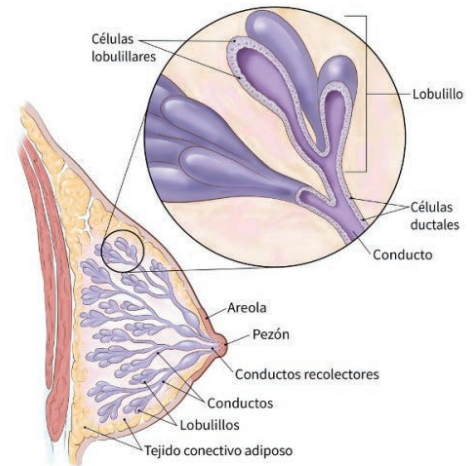
Los mamogramas (mamografías) de rutina son la mejor manera de detectar temprano el cáncer de seno. Pero si el informe del mamograma indica que tiene tejido mamario denso, usted podría estar preguntándose lo que eso significa.

## ¿Qué es el tejido mamario denso?

Los senos están conformados por lobulillos, conductos, tejidos adiposos y tejido conectivo fibroso.

- Los lobulillos producen leche y a menudo se les refiere como “tejido glandular”.
- Los conductos son tubos diminutos que llevan la leche desde los lobulillos al pezón.
- El tejido fibroso y la grasa son los que dan el tamaño y la forma a los senos, y mantienen las otras estructuras en su lugar.

Puede que el tejido de sus senos sea considerado denso si usted tiene mucho tejido fibroso o glandular sin tanta grasa en sus senos. Es muy común la existencia de tejidos de senos densos. Algunas mujeres tienen más tejido mamario denso que otras. Para la mayoría de las mujeres, los senos se vuelven menos densos con la edad, aunque para algunas mujeres, la densidad cambia poco.

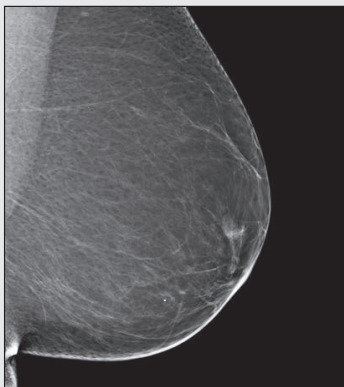


## ¿Cómo sé si tengo senos densos?

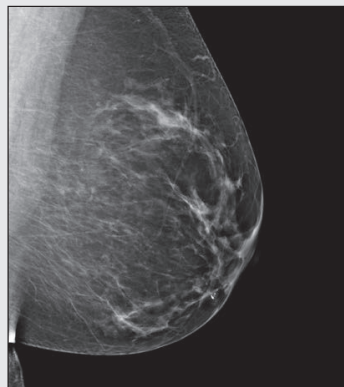
La densidad de los senos se observa solo en los mamogramas. La densidad mamaria no se basa en cómo se sienten sus senos, y no se relaciona con el tamaño ni la firmeza de los senos.

Los radiólogos son médicos que interpretan las radiografías, como los mamogramas. Estos profesionales de la salud analizan su mamograma para identificar áreas anormales y determinar la densidad mamaria. Hay cuatro tipos de densidad mamaria que abarcan desde tejido adiposo casi en su totalidad hasta tejido extremadamente denso con muy poca grasa. El radiólogo determina cuál de los cuatro tipos de densidad mamaria describe mejor la densidad de sus senos.

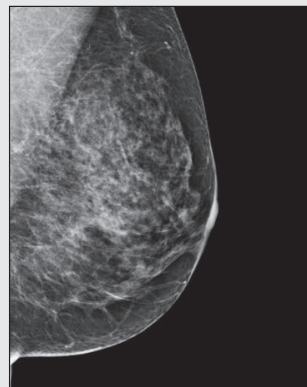
## Tipos de densidad mamaria



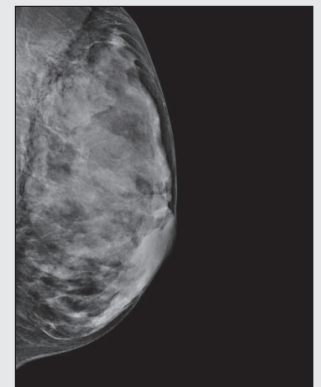
Seno casi con puro tejido adiposo (grasa).



Seno con algunas áreas con algo de tejido denso glandular y tejido fibroso.



La mayor parte del seno se conforma de tejido denso glandular y tejido fibroso. Esto puede dificultar la detección de pequeños tumores en o alrededor del tejido denso.



Seno extremadamente denso, lo cual dificulta detectar tumores en los tejidos.

## ¿Por qué es importante la densidad de los senos?

Las mujeres con tejido mamario denso parecen tener un riesgo ligeramente mayor de padecer cáncer de seno que las mujeres con tejido mamario menos denso. Por el momento, no está claro por qué el tejido mamario denso está relacionado con el riesgo de padecer cáncer de seno.

Sabemos que el tejido mamario denso dificulta que los radiólogos detecten el cáncer. En los mamogramas, el tejido mamario denso se ve blanco. Las masas o tumores de los senos también lucen de color blanco, por lo que la densidad del tejido puede ocultar algunos tumores. Por el contrario, tejido graso se ve casi negro. Sobre un fondo negro es más fácil identificar un tumor que se ve blanco. Por esta razón, los mamogramas pueden ser menos precisos en mujeres con senos densos.

## Si tengo senos densos, ¿sigue siendo necesario que me haga a los mamogramas?

Sí. La mayoría de los casos de cáncer de seno pueden ser detectados en un mamograma incluso en mujeres con tejido mamario denso. Por lo tanto, es importante continuar con los mamogramas de rutina. Los mamogramas pueden ayudar a salvar las vidas de las mujeres.

Incluso si recibe un resultado de mamografía normal (sin importar cuán densos sean sus senos), usted debe saber cómo sus senos lucen y se sienten normalmente. Siempre que note un cambio, usted debe informarlo a su médico inmediatamente.

## ¿Debo hacerme otros exámenes de detección si tengo tejido mamario denso?

Actualmente, los expertos no coinciden en qué otros exámenes, si alguno, se deben hacer las mujeres con senos densos además de los mamogramas.

Los estudios han demostrado que las ecografías (ultrasonido) y las imágenes por resonancia magnética (MRI) de los senos pueden ser útiles en detectar cánceres



que no se pueden observar en los mamogramas. Sin embargo, tanto la MRI como la ecografía muestran más hallazgos que resultan no ser cáncer. Esto puede resultar en más pruebas y biopsias que no son necesarias. Además, el costo de una ecografía o una MRI puede que no esté cubierto por el seguro médico.

Pregunte a su médico si debe hacerse otras pruebas.

## ¿Qué debo hacer si tengo tejido mamario denso?

Si el informe de su mamograma revela que usted tiene tejido mamario denso, hable con su médico sobre lo que eso implica en su caso. Asegúrese que su médico o enfermera sepa sobre su antecedente médico y si hay cualquier cosa en su historial que aumente su riesgo de padecer cáncer de seno.

Cualquier mujer que ya se encuentre en un grupo de riesgo elevado (basándose en mutaciones genéticas, un fuerte antecedente familiar de cáncer de seno, u otros factores) deberá someterse a una imagen por resonancia magnética (MRI) junto con su mamograma anual. Para más información sobre los factores de riesgo del cáncer de seno, así como para ver si usted podría corresponder al grupo de mujeres con un riesgo mayor de cáncer de seno, llame a la Sociedad Americana Contra El Cáncer al **1-800-227-2345**.

También puede visitar nuestro sitio [www.cancer.org/es](http://www.cancer.org/es) para información, ayuda día-a-día y apoyo emocional en relación al cáncer.

